



Principado de
Asturias

Consejería
de Educación

DIRECCIÓN GENERAL DE ORDENACIÓN, EVALUACIÓN Y EQUIDAD EDUCATIVA

PRUEBA DE ACCESO A CICLOS FORMATIVOS DE GRADO SUPERIOR DE LA FORMACIÓN PROFESIONAL

Escriba con letras mayúsculas la información que se pide en esta portada

18 de mayo de 2023

Centro donde se realiza la prueba:

IES

Localidad del centro:

DATOS DE LA PERSONA ASPIRANTE

Apellidos:

Nombre:

DNI/NIE/Otro:

PARTE ESPECÍFICA **Psicología**

Puntuación total

/10

El/La interesado/a

El/La corrector/a del ejercicio

INSTRUCCIONES GENERALES PARA EL USO DEL CUADERNILLO DE EXAMEN

- Lea con atención los enunciados antes de responder.
- Para las respuestas, use los espacios en blanco existentes previstos al efecto.
- Cuide la presentación de los ejercicios.
- Escriba las respuestas con letra clara y de forma ordenada.
- Realice la prueba con bolígrafo azul o negro.
- Si se equivoca, tache el error con una línea: ~~esta respuesta es un ejemplo.~~ - [En las preguntas tipo test tache la opción que se quiere anular y rodee con un círculo la opción correcta].
- Dispone de **dos horas** para la realización de todos los ejercicios de esta parte.
- Se le advertirá del tiempo de finalización de la prueba 15 minutos antes del final.
- **Al finalizar la prueba debe firmar su entrega.**

ESTRUCTURA DE LA PRUEBA

La prueba se compone de dos partes claramente definidas:

1. La primera parte consta de tres ejercicios: ejercicio de relación, ejercicio tipo V/F y ejercicio de definiciones. 4 puntos en total.
2. La segunda parte consta de tres ejercicios que requieren la comprensión, análisis y síntesis sobre cuestiones planteadas después de la lectura de un texto, de una pequeña introducción a un asunto relevante o apoyándose en una imagen. En concreto, las preguntas tratan sobre la memoria humana, las neuronas y la inteligencia. 6 puntos en total.

CALIFICACIÓN Y PUNTUACIÓN

Criterios generales de calificación.

Los ejercicios de “V/F” y de “SÍ/NO” deben estar correctos al completo para ser puntuados.

En las cuestiones que se indique el número máximo de casillas que hay que marcar, la respuesta se invalidará si se marcan más casillas de las señaladas.

Las respuestas deberán ceñirse a las cuestiones que se pregunten. En ningún caso puntuarán positivamente contenidos sobre aspectos no preguntados.

Se tendrá en cuenta un uso adecuado de la ortografía y la legibilidad del texto escrito. Por cada falta de ortografía se descontará 0,1 puntos hasta un máximo de 1 punto.

En el ejercicio de relación las partes del cuerpo pueden referirse a más de una emoción.

En las preguntas de V/F las respuestas deben estar bien al completo para ser puntuadas.

En las preguntas abiertas se valorará que las respuestas se ciñan a la cuestión planteada, estén bien justificadas y razonadas, y la capacidad de análisis y argumentación.

Se tendrá en cuenta un uso adecuado de la ortografía y la legibilidad del texto escrito. Por cada falta de ortografía se descontarán 0,1 puntos hasta un máximo de 1 punto.

La persona responsable de la corrección deberá valorar las ideas expuestas desde un punto de vista objetivo, evitando que opiniones contrarias a la suya pudieran ser calificadas negativamente aun siendo coherentes y razonadas.

Puntuación: la prueba se valorará de **0 a 10 puntos**, con arreglo a la siguiente distribución

| EJERCICIO | PUNTUACIÓN MÁXIMA | CRITERIOS |
|-----------|-------------------|--|
| 1 | 1 punto | Apartado a) Por contestar correctamente: 0,2 puntos. Apartado b) Por contestar correctamente: 0,2 puntos. Apartado c) Por contestar correctamente: 0,2 puntos. Apartado d) Por contestar correctamente: 0,2 puntos. Apartado e) Por contestar correctamente: 0,2 puntos. |
| 2 | 2 puntos | Apartado a) Por definir correctamente los términos pedidos: 1 punto. Apartado b) Por definir correctamente los términos pedidos: 1 punto. |
| 3 | 1 puntos | Apartado a) Por contestar correctamente 1 punto. 0,2 puntos cada respuesta correcta. |
| 4 | 1 puntos | Apartado a) Por contestar correctamente: 0,5 puntos. Apartado b) Por contestar correctamente: 0,5 puntos. |
| 5 | 2 puntos | Apartado a) Por contestar correctamente: 1 punto; 0,2 puntos cada uno. Apartado b) Por contestar correctamente: 1 punto. |
| 6 | 3 puntos | Apartado a) Por contestar correctamente: 0,5 puntos. Apartado b) Por contestar correctamente: 0,5 puntos. Apartado c) Por contestar correctamente: 0,5 puntos. Apartado d) Por contestar correctamente: 0,5 puntos. Apartado e) Por contestar correctamente: 0,5 puntos. Apartado f) Por contestar correctamente: 0,5 puntos. |

MATERIALES PARA LA PRUEBA

Podrá solicitar para esta parte de la prueba una única hoja de papel sellada en la que realizar operaciones, anotaciones, esquemas, etc. Esta hoja será entregada junto con el cuadernillo del examen **y no se corregirá**.

PRIMERA PARTE

1.- Lea atentamente las siguientes afirmaciones y señale en cada una de ellas la verdad o falsedad de las diferentes cuestiones propuestas. (1 puntos)

a. La psicología es la ciencia que estudia el comportamiento de los seres vivos y los procesos. Señale si son verdaderas (V) o falsas (F) las siguientes afirmaciones sobre la Psicología: (0,2 puntos)

| | | V | F |
|----|--|---|---|
| A. | Es una ciencia ecléctica porque recoge datos aportados por otras disciplinas y posee un carácter multidisciplinar. | | |
| B. | Opera siempre en el mismo nivel análisis. | | |
| C. | Es una ciencia experimental. | | |

b. El ser humano es un ser biopsicosocial. Si queremos comprender su naturaleza debemos conocer los factores que intervienen en su origen y desarrollo. Señale si son verdaderas (V) o falsas (F) las siguientes afirmaciones: (0,2 puntos)

| | | V | F |
|----|--|---|---|
| A. | Toda persona es producto de la interacción de la herencia y el ambiente. | | |
| B. | Los genes proporcionan el plan para nuestros cuerpos. Pero este plan puede ser alterado por nuestro entorno y comportamiento. | | |
| C. | La conducta se hereda a través del ADN. La conducta emerge sin necesidad del impacto de los factores ambientales sobre el organismo en desarrollo. | | |

c. Los sentidos con sus distintos receptores son canales de información que detectan los estímulos físicos y los transmiten al cerebro, que les otorga un sentido. Señale si son verdaderas (V) o falsas (F) las siguientes afirmaciones: (0,2 puntos)

| | | V | F |
|----|--|---|---|
| A. | La percepción es un proceso pasivo por el que captamos las sensaciones y conjuntos o formas carentes de significado. | | |
| B. | Un estímulo es toda energía física, mecánica, térmica, química o electromagnética que excita o activa un receptor sensorial. | | |
| C. | La percepción es una mera suma de estímulos que llegan a nuestros receptores sensoriales, sin que cada individuo organice la información recibida, según sus deseos, necesidades y experiencias. | | |

- d. La sensación se origina cuando el órgano de un sentido (receptor) es estimulado por una energía física. Nuestro cerebro organiza la información que proviene de los sentidos y otorga un significado a las sensaciones. Señale si son verdaderas (V) o falsas (F) las siguientes afirmaciones: (0,2 puntos)

| | | V | F |
|----|--|---|---|
| A. | Los propioceptores se corresponden con los cinco sentidos clásicos y nos informan del mundo externo. | | |
| B. | Los interoceptores captan los estados del propio organismo, como el cansancio o el hambre. | | |
| C. | Los nociceptores están situados en cualquier parte del cuerpo y nos informan del dolor. | | |

- e. El aprendizaje es un cambio relativamente permanente en el comportamiento, que refleja una adquisición de conocimientos o habilidades a través de la experiencia, y que puede incluir el estudio, la instrucción, la observación o la práctica. Señale si son verdaderas (V) o falsas (F) las siguientes afirmaciones: (0,2 puntos)

| | | V | F |
|----|--|---|---|
| A. | El aprendizaje consiste en un cambio en la conducta, pero no implica la realización de la misma. | | |
| B. | Los cambios que produce el aprendizaje son siempre permanentes. | | |
| C. | El aprendizaje es una actividad personal, en la que cada persona se sirve de sus aptitudes psicofísicas e intelectuales, usa diversos procedimientos y procura comprender diversos contenidos. | | |

2.- Defina y explique los conceptos que se detallan a continuación. (2 puntos)

- a. ¿Qué es la afasia? Señale en qué consisten la afasia de Broca y la de Wernicke. (1 punto)

b. Defina el concepto de umbral sensorial. Nombre y defina cada uno de los diferentes umbrales de la capacidad sensitiva del ser humano. (1 punto)

3.- Relacione cada afirmación de la columna de las emociones con la parte del cuerpo implicada en su procesamiento. (1 punto)

| EMOCIÓN | | CUERPO | |
|---------|--|--------|------------------|
| A. | Refleja estados de ánimo internos, muestra sentimientos, comunica intenciones. | 1. | Expresión facial |
| B. | A través del sistema límbico, activa y regula los aspectos fisiológicos de la emoción. | 2. | Amígdala |
| C. | Contiene muchos circuitos neuronales que regulan las funciones vitales que varían según los estados emocionales. | 3. | Cerebro |
| D. | Determina la importancia emocional de la información. | 4. | Hipotálamo |
| E. | Evalúa el significado de la información emocional que procede de la amígdala. | | |

| | | | | | | | | | |
|----|--|----|--|----|--|----|--|----|--|
| A. | | B. | | C. | | D. | | E. | |
|----|--|----|--|----|--|----|--|----|--|

SEGUNDA PARTE

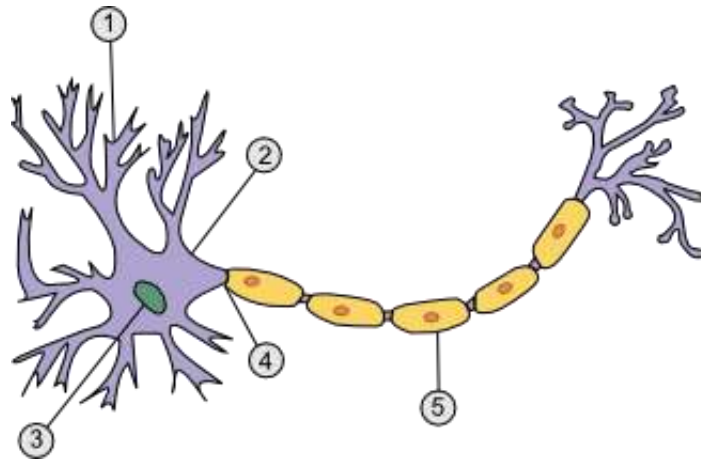
La memoria es la fuente de nuestra vida; nos ofrece un modo de ser y estar, y nos configura en lo que somos y sentimos. También es selectiva, nos permite olvidar viejas manías y nos enseña a adaptarnos a nuevas situaciones. El olvido cura muchas heridas de la vida: alivia el dolor del duelo, nos ayuda a perdonar agravios y a recuperar la autoestima.

| |
|---|
| 4.- Conteste a las siguientes preguntas. (1 punto) |
|---|

a. Nombre las funciones básicas de la memoria y redacte una breve descripción de cada una de ellas (una o dos líneas por función). (0,5 puntos)

b. Enumere los diferentes tipos de memoria que existen y ofrezca una breve descripción de cada una de ellas. (0,5 puntos)

5.- Analice la imagen inferior y responda a las siguientes cuestiones. (2 puntos)



a. Identifique las distintas partes de una neurona usando los números que acompañan al diagrama de la imagen superior. (1 puntos)

| | |
|----|--|
| 1. | |
| 2. | |
| 3. | |
| 4. | |
| 5. | |

b. ¿Cómo se realiza la transmisión del impulso nervioso a las neuronas? Ponga un ejemplo de sustancias que exciten la actividad sináptica y otro de sustancias que la inhiban. (1 puntos)

6.- Lea el siguiente texto y conteste a las preguntas que se encuentran a continuación. (3 puntos)

Las definiciones de inteligencia propuestas son diversas y van desde la flexibilidad conductual o cognitiva para generar situaciones novedosas y la capacidad para resolver problemas hasta la de una eficaz adaptación al medio. Algunas investigaciones enfatizan la capacidad para el pensamiento abstracto; otras, la habilidad para adquirir vocabulario nuevo o conocimientos originales; otros, la capacidad de adaptarse a situaciones inesperadas.

Las pruebas «o test» propuestas a lo largo de la historia para medir el constructo llamado «inteligencia» son imperfectas. La mayoría han puesto el énfasis en las destrezas de razonamiento lógico y abstracto dejando fuera factores como el bagaje cultural, las habilidades sociales y la experiencia adquirida.

Con el argumento de que estos test predicen el éxito en diversos contextos (especialmente en las culturas occidentales), los resultados se usan para admisiones en centros de estudio o en empresas. Por ello no es sorprendente que estos test hayan sido cuestionados convertido en foco de un fuerte debate con implicaciones políticas y sociales. Aunque una prueba evalúe la capacidad de resolver un problema matemático o la comprensión de una lectura, no podemos considerarlos test que abarquen toda la inteligencia.

A lo largo de la historia se han presentado varias teorías y definiciones sobre la inteligencia. Entre ellas, en 1904, el psicólogo inglés Charles Spearman propuso la existencia del factor g o inteligencia general. Spearman sostenía que esa condición permite tener éxito en un amplio rango de tareas cognitivas.

El psicólogo estadounidense Howard Gardner (1983) denominó «inteligencias» a todos los talentos de la persona. Actualmente se entiende a la inteligencia en relación con otras habilidades dentro de una esfera emocional, motivacional e interpersonal; también se cree que la cooperación entre estos aspectos permite un mayor desarrollo del potencial intelectual.

Además el humor, la sensibilidad, la ironía y la creatividad son rasgos de inteligencia que quedan fuera tanto de los test clásicos como de ciertos patrones que ostentan instituciones demasiado rígidas. Por eso, las definiciones —y las pruebas— sobre la inteligencia siempre se quedan pequeñas a la hora de relacionarlas con las acciones y las decisiones de la vida real.

[...] Cuando se trata de inteligencia, la totalidad puede ser mayor que la suma de las partes. Un estudio del Instituto Tecnológico de Massachusetts (MIT) exploró la existencia de una inteligencia colectiva entre grupos de personas que colaboran bien entre sí, y demostró que la inteligencia del conjunto se extiende más allá de la suma de las capacidades cognitivas de los miembros del grupo de forma individual.

[...] Claro que la inteligencia colectiva como idea y como práctica ha existido siempre. Familias, tribus, ejércitos, empresas se conformaron para actuar colectivamente de manera inteligente.

En la última década se ha consolidado una nueva dinámica de inteligencia colectiva: millones de personas conectadas por Internet desarrollan e intercambian información a través de una red multidireccional, interactiva y universal. Las muestras más notables nos las ofrecen los motores de búsqueda como Google, que generan contenidos de diversas fuentes y los ponen a disposición de todo el mundo.

[...] Pero, sin duda, una de las mayores representaciones de las construcciones colectivas modernas son los Estados nacionales y sus correspondientes alianzas regionales. Las sociedades organizadas que buscan satisfacer las necesidades básicas de su ciudadanía y desarrollarse a partir de la historia heredada y, sobre todo, de lo que forjan desde su presente constituyen el rasgo más cabal de inteligencia colectiva que pueden mostrar los seres humanos como especie. Se trata de que cada persona ponga lo mejor de sí misma en beneficio de la comunidad.

Facundo Manes y Mateo Niro: Usar el cerebro. Conocer nuestra mente para vivir mejor, Barcelona, Paidós, 2015, pp. 80-83. Adaptación

a. ¿Por qué critican los autores los test de inteligencia? (0,50 puntos)

b. ¿Qué es la inteligencia colectiva? Defínala. (0,50 puntos)

c. Lea atentamente las siguientes afirmaciones acerca de la inteligencia colectiva y señale en cada una de ellas la veracidad o falsedad de las afirmaciones propuestas: (0,50 puntos)

Apartado 1.

| | | V | F |
|----|--|---|---|
| A. | El objetivo de una comunidad inteligente consiste en fijar colectivamente el papel del lenguaje y el orden de las cosas. | | |
| B. | Los nuevos sistemas de comunicación están restando a los miembros de una comunidad los medios para interaccionar y alcanzar conclusiones útiles. | | |
| C. | La suma de varias inteligencias individuales que se unen para generar conclusiones de utilidad para todos los implicados. | | |

Apartado 2.

| | | V | F |
|----|---|---|---|
| A. | La inteligencia colectiva, al igual que la inteligencia individual, es aquella que se origina para la solución de un problema compartido. | | |
| B. | La inteligencia colectiva consiste en establecer un entorno para el intercambio de información, de modo que todos los agentes puedan enviar, recibir e intercambiar ideas fácilmente. | | |
| C. | La inteligencia colectiva toma en consideración las ideas de los participantes con mayor importancia dentro de la estructura grupal. | | |

d. Complete la tabla siguiente indicando con qué tipo de inteligencia se relaciona cada tipo de actividad según la teoría de Howard Gardner sobre las Inteligencias múltiples. (0,50 puntos)

| HABILIDADES | | INTELIGENCIA | |
|-------------|--|--------------|--|
| A. | Se comunican bien a nivel verbal. Habilidad para entender la comunicación no verbal. Saben cómo crear y establecer relaciones positivas con otros. Son hábiles en resolver conflictos en contextos de grupo. | 1. | |
| B. | Calcular distancias. Leer mapas. Interpretar imágenes y gráficas. Moverse a lo largo de una gran ciudad. Dibujar, pintar y diseñar. | 2. | |
| C. | Aptitud para resolver problemas. Capacidad de pensar en ideas abstractas. Habilidad para llevar a cabo experimentos científicos. Buen nivel de organización. | 3. | |
| D. | Conciben fácilmente los objetivos más importantes a largo plazo, son conscientes de sus emociones, buena capacidad para controlar sus pensamientos y acciones. | 4. | |

e. Complete la tabla siguiente indicando el nombre de las cuatro inteligencias múltiples que se le proponen. (0,50 puntos)

| DESCRIPCIÓN | | INTELIGENCIA | |
|-------------|--|--------------|--|
| A. | Consiste en el dominio del lenguaje. Implica la destreza para comprender el orden y el significado de las palabras en la lectura, la escritura, al hablar y escuchar. | 1. | |
| B. | Capacidad para coordinar movimientos corporales. Implica la destreza para realizar actividades que requieren fuerza, rapidez, flexibilidad, coordinación óculo-manual y equilibrio. | 2. | |
| C. | Habilidad de conocerse a uno mismo, por ejemplo sus sentimientos o pensamientos, etc. Implica la destreza para plantearse metas, evaluar habilidades y desventajas personales y controlar el pensamiento propio. | 3. | |
| D. | Capacidad de reconocer objetos y hacerse una idea de sus características. Implica la destreza para presentar ideas visualmente, crear imágenes mentales, percibir detalles visuales, dibujar y confeccionar bocetos. | 4. | |

f. Identifique si las siguientes afirmaciones sobre la Teoría de las inteligencias múltiples son verdaderas (V) o falsas (F). (0,50 puntos)

Apartado 1.

Howard Gardner establece una nueva concepción sobre la inteligencia.

| | | V | F |
|----|--|---|---|
| A. | La inteligencia es un rasgo neuropsicológico innato en cada persona determinado por las cualidades cerebrales propias de cada individuo y por la herencia genética. | | |
| B. | Esta teoría se basa en investigaciones en el ámbito de las ciencias cognitivas, de la psicología evolutiva y de la neurociencia de pacientes con daños cerebrales, personas superdotadas y con niños de diferentes culturas. | | |
| C. | Cada individuo puede desarrollar únicamente algunas de esas inteligencias, porque su desarrollo depende de la dotación biológica, su interacción con el entorno y de la cultura imperante en su momento histórico. | | |

Apartado 2.

Según Howard Gardner los seres humanos obtienen conocimiento del mundo a través de varios modos diferentes.

| | | V | F |
|----|---|---|---|
| A. | Para determinar el éxito académico sólo tienen importancia los aspectos lógico-matemáticos, verbales y espaciales. | | |
| B. | Creer en un ambiente con solo un tipo de estímulos diferentes impide desarrollar todas las inteligencias del individuo. | | |
| C. | La inteligencia no es una "cosa" sino más bien un potencial que permite el acceso a diferentes formas de pensamiento. | | |

EDICIÓN: Consejería de Educación. Dirección General de Ordenación, Evaluación y Equidad Educativa.

D.L.: AS 03112-2022.

Copyright: 2023. Consejería de Educación. Dirección General de Ordenación, Evaluación y Equidad Educativa. Todos los derechos reservados. La reproducción de fragmentos de los documentos que se utilizan en las diferentes pruebas de acceso a los ciclos formativos de grado medio y de grado superior de formación profesional correspondientes al curso 2022-2023, se acoge a lo establecido en el artículo 32 (citas y reseñas) del Real Decreto Legislativo 1/1996 de 12 de abril, modificado por la Ley 23/2006, de 7 de julio, "Cita e ilustración de la enseñanza", puesto que "se trata de obras de naturaleza escrita, sonora o audiovisual que han sido extraídas de documentos ya divulgados por vía comercial o por Internet, se hace a título de cita, análisis o comentario crítico y se utilizan solamente con fines docentes". Estos materiales tienen fines exclusivamente educativos, se realizan sin ánimo de lucro y se distribuyen gratuitamente a todas las sedes de realización de las pruebas de acceso en el Principado de Asturias.